



2026

KunstBus

10 jaar

[www.guenter-pilger.de](http://www.guenter-pilger.de)

**De Zeche Zollverein: ooit de grootste mijn van Europa, nu het bekendste en grootste voorbeeld in Duitsland van geslaagde transformatie van industrie naar centrum voor cultuur, theater, design, dans, kunstonderwijs en evenementen.**

**Daarom een mooi reisdoel voor de jarige KunstBus op vrijdag 8 mei. U krijgt daarover later meer informatie. Ter voorbereiding nu vast achtergrond informatie over de Zollverein.**

# Zeche Zollverein

van grootste en modernste mijn van

Europa naar **hotspot** voor  
kunst, cultuur, design en theater

**KunstBus vrijdag 8 mei 2026**

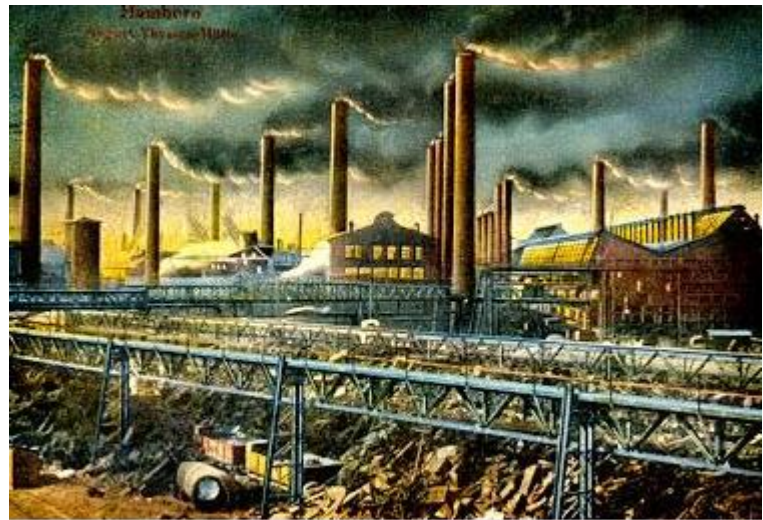


Het gebouw boven de schacht met de grote dubbele schachtbok als beeldbepalend element

**W**ie rond 1800 met handelswaar van Koningsbergen in Oost-Pruisen naar Keulen reisde passeerde zo'n tachtig keer lokale of regionale douaneposten waar de lading werd onderzocht en importheffingen werden geheven. Dit leverde niet alleen veel vertraging op maar ook aanzienlijke kostenstijging. Dit systeem van talloze invoerheffingen belemmerde in aanzienlijke mate de handel en opkomende industrie.

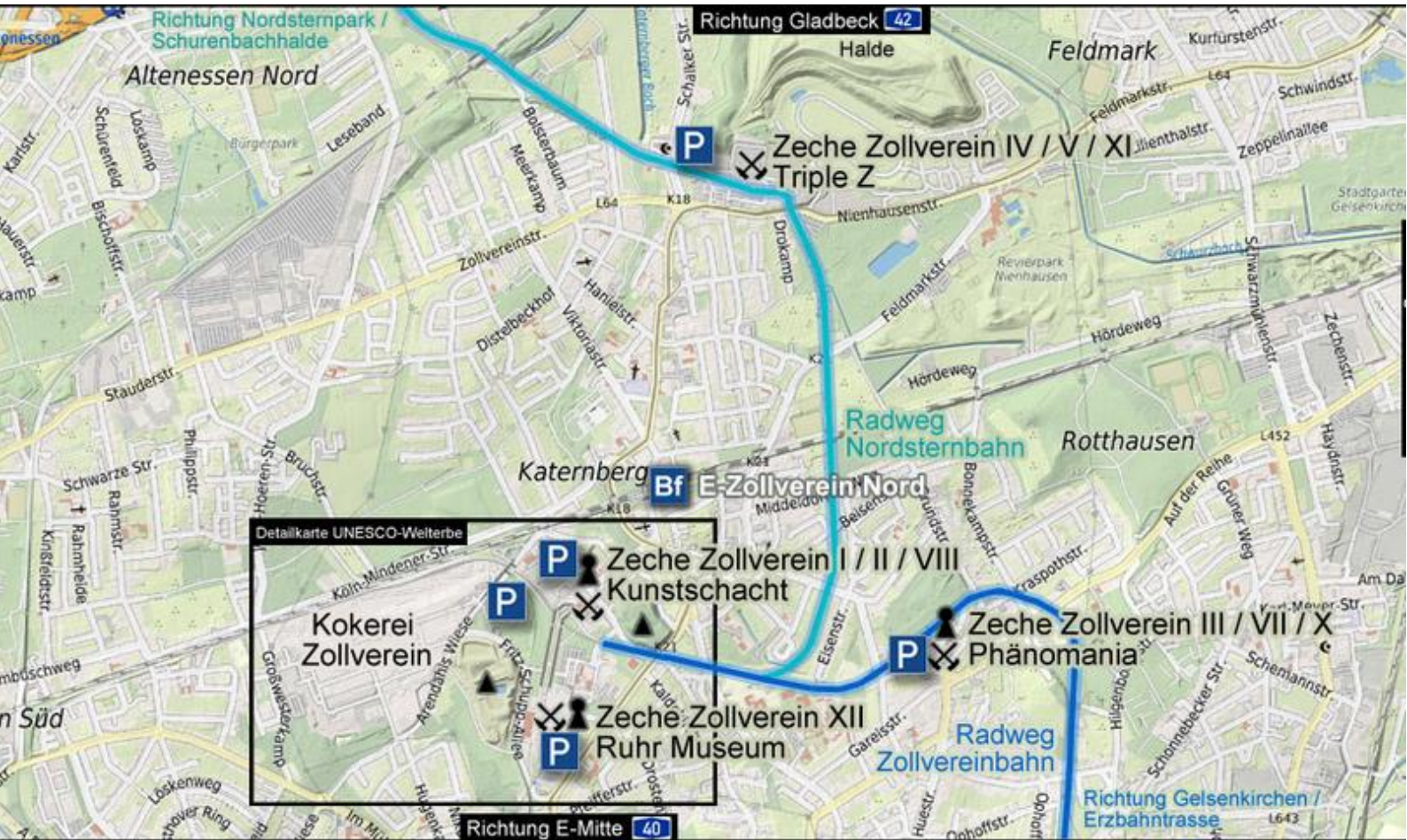
## Zollverein

Reden voor het koninkrijk Pruisen om te komen tot een tolunie met de naburige Duitse staten om zo een einde te maken aan dit systeem van lokale en regionale tolmuren. In 1834 leidde dit tot de Zollverein met als belangrijkste doel de handel tussen de staten te bevorderen en daarmee ook de industriële groei te bevorderen. Het was natuurlijk ook mooi meegenomen dat het Koninkrijk Pruisen meer invloed kreeg en zo concurrent Oostenrijk op afstand hield. De industrie was blij met deze ontwikkeling. Nadat in de omgeving van Essen veel steenkool was ontdekt, begon in 1847 Franz Haniel daar met het aanleggen van de eerste mijnschacht. Hij noemde zijn mijnbouwonderneming Zollverein.



August Thyssen Hütte, Duisburg-Hamborn, Postkarte um 1900  
*Westfälisches Industriemuseum*





## Zeche Zollverein bestaat uit meerdere mijnschachten

Over een vrij groot gebied in het noorden van Essen liggen de mijnschachten van de Zollverein. Zoals het kaartje laat zien liggen niet alle schachten op hetzelfde terrein. Kern van de Zollverein zijn de schachten 1, 2, 8 en 12. In de oude gebouwen rond schacht 1 is het danscentrum van Noord Rijn Westfalen gevestigd daar in de buurt is ook de recent gebouwde Folkwang Kunstacademie en een nieuw hotel.

Schacht 12 is de laatste en grootste schacht. De luchtfoto rechts laat goed het gebouwencomplex rond de schacht zien. Met linksboven de Kohlenwascherei waar de kolen van de mijnstenen werden gezuiverd. Hierin zit nu het Ruhrmuseum, Rechtsonder is het ketelhuis dat nu het Red Dot Designmuseum huisvest met een grote collectie design voorwerpen. Op het terrein zijn ook diverse restaurants, vergaderzalen en evenementenhallen.

Zeche Zollverein geldt als voorbeeldproject voor de geslaagde overgang van zware industrie naar centrum voor kunst, design, theater en kunstzinnig onderwijs. Ook als locatie voor evenementen. Een nieuwe toekomst voor het Ruhrgebied.





Bochum um 1865 (Ausschnitt)

Bernd Korzus: *Das malerische und romantische Westfalen. Aspekte eines Buches.* Münster 1974, Tafel 4

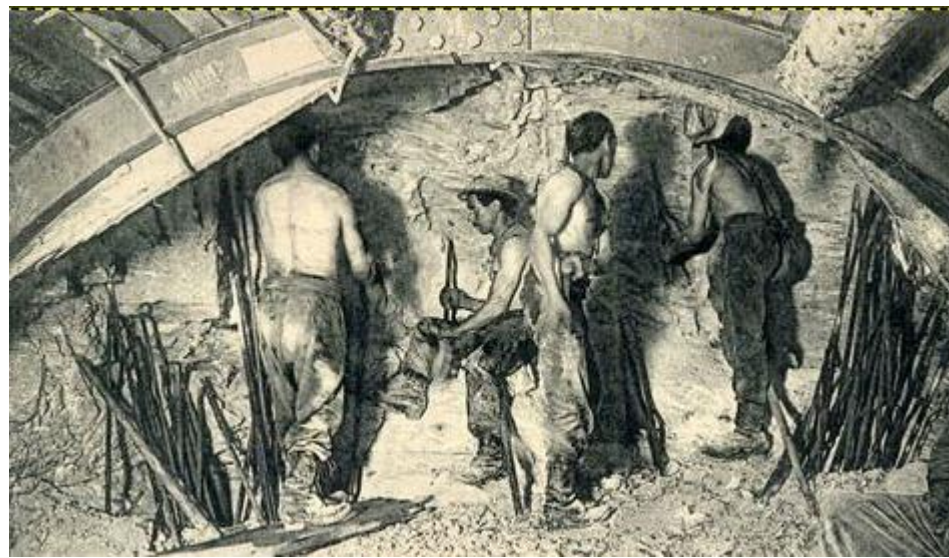
**D**e in 1847 aangelegde schacht produceerde vier jaar later 13.000 ton kolen, in 1890 bedroeg de winning een miljoen ton. Essen groeide in die jaren uit tot belangrijkste mijnstad van Europa met in totaal 290 mijnen. Op het terrein van Zollverein werden in de loop der jaren meer mijnschachten met de daarbij behorende faciliteiten aangelegd.

De laatste mijnschacht van de Zeche Zollverein, met bij behorende faciliteiten, zoals de transporttoren, de transportbanden, kolensorteer machines, energiecentrale en cokesovens, werd in de periode van 1928 tot 1932 gebouwd. De transportbanden waren op dat moment een nieuwe uit de V.S. overgewaaide productiemethode maar ook de architectuur van de gebouwen was vernieuwend. Zollverein werd de modernste mijn van de wereld en kreeg daardoor veel internationale aandacht.

De mijn leverde ook veel werkgelegenheid op. Per dag werkte er in de hoogtijdagen ondergronds en in de ondersteunende banen bovengronds zo'n achtduizend mensen in wisseldiensten.

In de loop van de jaren groeide het aantal mijngangen spectaculair en bereikte de grootste mijnschacht een diepte van 1.000 meter. Op die diepte bedraagt de temperatuur van het grondwater ongeveer 28 °C. Een groot mechanisch ventilatiesysteem was nodig om voldoende zuurstof in de mijn gangen te krijgen.

Maar het was zwaar zwoegen voor de mijnwerkers in de hoge temperatuur en in de stoffige en lawaaiige omgeving.



Zwaar werk in de mijn rond 1900; soms moest men rotsen weghakken om bij de kolenader te komen. Veel mijnwerkers uit landen als Italië, Polen en Nederland kwamen naar het Ruhrgebied.



De komst van de Italiaanse mijnwerkers leidde ondermeer tot de verkoop van Italiaans ijs in het Ruhrgebied

# Nieuwe zakelijkheid

De architectuur van de Zeche Zollverein is sterk bepaald door de denkbeelden over vormgeving vanuit het Bauhaus, de functie het gebouw is bepalend voor de strakke vorm. Licht en ruimte zijn eveneens belangrijke elementen.



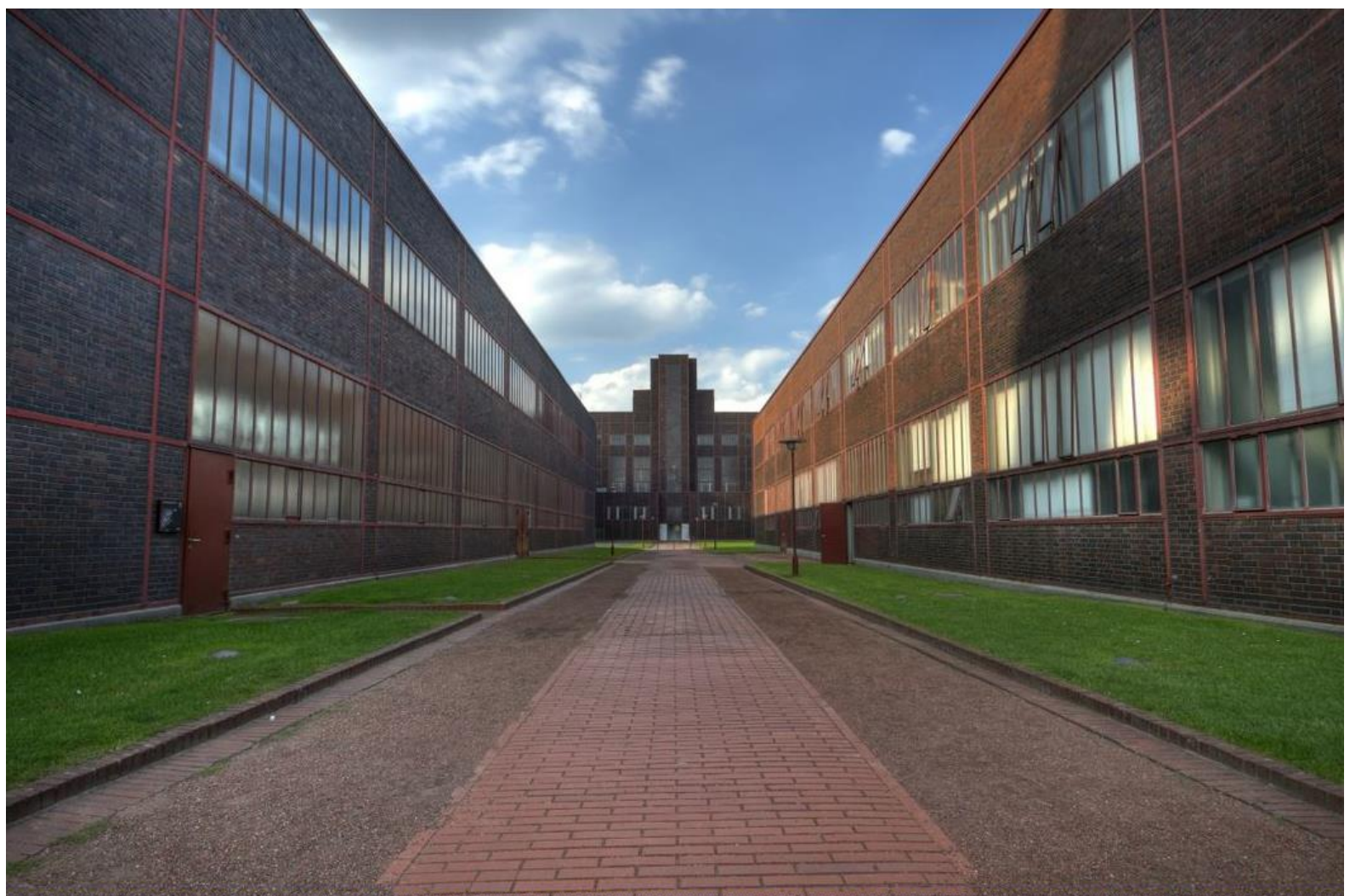
„Wir müssen erkennen, dass die Industrie mit ihren gewaltigen Bauten nicht mehr ein störendes Glied in unserem Stadtbild und in der Landschaft ist, sondern ein Symbol der Arbeit, ein Denkmal der Stadt.“ De industrie niet meer als storend element maar als symbool van arbeid, aldus vrij vertaald de architecten Fritz Schupp en Martin Kremmer, aanhangers van de Bauhaus-stijl.

Het heeft een architectonisch bijzonder mijncomplex opgeleverd dat veel positieve weerklank vond, waardoor de gebouwen nog voor de sluiting van de mijn tot beschermd monument werden verklaard. Dat geldt ook voor de na de Tweede Wereldoorlog gebouwde cokesfabriek op het terrein, de Kokerei.

De Zollverein was de laatste van de vele mijnen in Essen die in 1986 sloot. Tussen 1851 en 1986 werd hier in totaal 240 miljoen ton steenkolen gewonnen.



Uitzicht op het complex vanaf het uitkijkplatform op het Ruhrmuseum (dak van de kolenwasserij)



Gebouwencomplex met aan het einde het ketelhuis (de energiecentrale) waarin nu het Red Dot Designmuseum is gevestigd



De Kokerei is een complex van cokesovens waarin de steenkool werd ontdaan van gassen en teerstoffen om als cokes te gebruiken in de staalindustrie. De Kokerei van Zollverein is meer dan een kilometer lang. De gassen en teerstoffen werden opgevangen en ter plekke verwerkt tot ondermeer de basis voor asfalt en chemische producten.

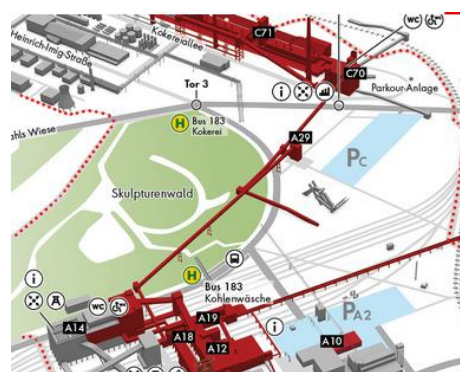


## SANAA-GEBOUW

Dit bijzondere gebouw op het terrein van de Zollverein is ontworpen door het Japanse architectenbureau Sanaa. Het maakt deel uit van de Folkwang Universiteit als locatie voor bijeenkomsten, vergaderingen en tentoonstellingen.



In de voormalige zoutopslag-hal bij de Kokerei bevindt het ruimtelijke kunstwerk "Palace of Projects" van de kunstenaars Ilya en Emilia Kabakov. Daarnaast wordt de hal gebruikt voor presentaties, concerten en diners.



De weg van de kolen, via transportbanden, van de schacht (onder) en de kolenwasserij naar de cokesovens (boven)



Ontwerp: Oza\_Studio for Architecture and Scenography

## Voor meer informatie of bezoek:

Zeche Zollverein  
 Masterplan Oma  
 Locatieplan  
 Fietsroutes naar Zollverein  
 Ruhrmuseum  
 Folkwang Universität Design  
 Red Dot Design Museum  
 Culturele informatie  
 Toerisme  
 Tips  
 Route Industrie cultuur  
 Peter Behrens, architect

- <https://www.zollverein.de>
- <https://www.oma.com/projects/zollverein-masterplan>
- <https://www.zollverein.de/besuch-planen/gelaendeplan/>
- <https://www.komoot.com/nl-nl/highlight/115650>
- <https://ruhrmuseum.de/bezoek-informatie>
- <https://www.folkwang-uni.de/en/home/design>
- <https://www.red-dot-design-museum.org/essen>
- <https://kulturinfo.ruhr/>
- <https://www.ruhr-tourismus.de/nl/>
- <https://www.nordrhein-ruhr.info/activiteiten-categorie/tentoonstellingen-musea>
- <https://www.route-industriekultur.ruhr/nl/>
- <https://www.ruhr-tourismus.de/nl/poi/lvr-industriemuseum-peter-behrens-bau/>

